

## **ÍNDEX**

1. Introducció	pàg. 2
2. Marc Geogràfic	pàg. 3
3. Antecedents Històrics	pàg. 4
4. Metodologia	pàg. 7
5. Treballs realitzats	pàg. 9
5.1 Índex d'estructures afectades	pàg. 11
6. Conclusions	pàg. 13
7. Bibliografia	pàg. 14

## **Annexes**

- Planimetria
- Fitxes Unitats Estratigràfiques
- Inventari fotogràfic
- Fitxes d'inventari de material ceràmic
- Materials ceràmics

## **1. INTRODUCCIÓ**

En aquest informe recollim els treballs realitzats, i la relació d'estructures afectades per la reforma íntegra de l'edifici, a causa del rebaix de terres en el local comercial de la finca situada a la cruïlla dels carrers Montsió 17 i Magdalenes 11, del Districte de Ciutat Vella, de Barcelona.

L'edifici on s'emplaça la finca objecte d'aquesta intervenció figura en el Pla Especial de Protecció del Patrimoni Arquitectònic i resta inclòs al Catàleg del Patrimoni arquitectònic i històrico-artístic de la Ciutat de Barcelona del 1979.

L'actuació duta a terme es contempla en el marc d'una Intervenció Arqueològica Preventiva definida en funció de l'interès arqueològic i de l'elevat valor històric de la zona, que ofereix una rellevància arqueològica considerable per la possibilitat d'aportar nous elements que permetin aprofundir en el coneixement de l'ocupació urbana de la ciutat.

La intervenció arqueològica en qüestió, ha estat motivada per les obres d'un rebaix de 0,60 metres en el local comercial, per tal de col·locar un nou paviment.

Els treballs han estat realitzats per l'empresa "CODEX-Arqueologia i Patrimoni", sota la direcció de l'arqueòleg Jordi Ardiaca, entre el 28 de setembre i el 02 d'octubre del 2009 i el 13 i el 16 d'octubre del 2009 . Els treballs s'han dut a terme d'acord amb les corresponents resolució de la Direcció General del patrimoni Cultural de la Generalitat de Catalunya les quals autoritzaven la intervenció arqueològica.

El codi de la intervenció donat pel Servei d'Arqueologia del Museu d'Història de Barcelona ha estat 095/09.



### **3. CONTEXT HISTÒRIC.**

L'indret on es localitza la nostra intervenció presenta un alt interès, ja que es troba relacionat amb un sector històric molt important de la ciutat de Barcelona.

A l'època romana, la zona que ens ocupa, es situava en el *suburbium* de la ciutat de *Barcino*. Aquest *suburbium* constituïa un cinturó semi-urbà de la ciutat antiga, ocupat per centres de producció agrícola, *villae*, i per necròpolis.

Mostres d'aquests centres serien les necròpolis aparegudes al carrer Francesc Cambó i al mercat de Santa Caterina o les *villae* de Sant Pau del Camp i de la plaça Antoni Maura, per esmentar alguns exemples.

Si bé l'àrea que envolta el nucli antic de Barcelona té el seu creixement més conegut als darrers segles de l'edat mitjana, segons alguns autors ja a partir del segle VI, aquests *suburbia*, esdevindran nuclis d'atracció i ocupació del territori en sintonia amb els nous models d'explotació econòmica. D'aquesta manera es dibuixaria una estructura dual entre un centre que concentra el poder, el nucli antic, i una perifèria productora i sustentadora d'aquell.

En els inicis de l'època medieval, l'expansió del feudalisme i la seva eficàcia en la captació de l'excedent productiu (ja siguin de camperols o de sistemes econòmics diferents, com el cas del món andalusí), marcarà el punt d'inici del creixement urbà, encara que amb relativa lentitud, de la ciutat de Barcelona, els antics *suburbia* comencen a partir d'aquest moment a adquirir major entitat urbanística.

En el cas que ens ocupa, la fundació l'any 945 del monestir de Sant Pere de les Puelles, és una mostra d'aquesta major urbanització dels espais extramurs. El creixement va comportar millores en les tècniques constructives (*que era facta*

*ex petra et calce*, 1026) i quan era possible la casa tenia un pati amb un pou que durant els segles IX i X serà la forma més usual de proveïment d'aigua.

Aquest creixement urbà tindrà el seu exponent més clar quan a finals del segle XIII sigui envoltant per les noves muralles, quedant així inclòs dins de la ciutat.

En el sector que ens ocupa, als anys 1364-65 es comença a construir un convent, per iniciativa d'una comunitat de dones penedides. El 1372 adoptaran la regla de Sant Agustí i el 1500 es convertiran en monges Agustines de Santa Maria Magdalena. La fundació s'emmarcaria dins de l'expansió que des del segle XIII tindran les noves ordres monàstiques (sobre tot dominics i franciscans), fins al punt que a Barcelona durant el regnat de Pere el Cerimoniós, s'arribarà a prohibir l'any 1370, encara que amb poc èxit, la instal·lació de noves seus monàstiques dins del perímetre emmurallat.

La informació referida a aquest convent, que donaria nom al carrer on hem realitzat la intervenció, és molt escassa. Se sap que tenia un claustre gòtic i que a finals del segle XVII va patir un incendi i unes reformes posteriors per tal de rehabilitar els edificis afectats pel foc. El seu final, com el de tants altres monestirs i convents de Barcelona (Santa Caterina, Convent de Framenors, ...) es situa en les desamortitzacions portades a terme pels diferents governs liberals. En el cas de les Magdalenes, l'ordre d'enderrocament arriba l'any 1877.

Ja en època contemporània, el sector proper a la nostra intervenció va patir les reformes urbanístiques que es duran a terme durant el segle XX. Destaquem la construcció de la Via Laietana que pretenia unir el centre residencial de l'Eixample amb la zona del port. Aquesta obra va afectar juntament amb els barris de la Catedral, el de Santa Caterina i la Ribera, el barri de Sant Pere, ja que l'obra va suposar l'eliminació de nombrosos edificis singulars.

#### **4. METODOLOGIA**

El mètode de registre utilitzat ha estat el proposat per E.C. Harris i A. Carandini, mitjançant la identificació de les diferents Unitats Estratigràfiques i la seva posterior documentació gràfica. A més s'ha utilitzat el format de fotografia digital per la presa de les imatges.

El registre planimètric ha consistit en la realització de diferents plantes a 1:20 de totes les estructures aparegudes i de les seccions longitudinals de l'àrea d'intervenció a la mateixa escala. Mitjançant el registre gràfic dels rebaixos del seguiment del sondeig se n'ha pogut realitzar el corresponent aixecament topogràfic. Els treballs planimètrics han estat realitzats pel dibuixant Rafael Piera de l'empresa CODEX i seran impresos i entregats en format paper i en format digital.

Per la medició de cotes s'ha utilitzat un teodolit convencional, amb les mesures preses en relació al punt zero absolut, extret del mapa topogràfic de la ciutat de Barcelona, aconseguit de la pàgina web [www.guiadebarcelona.com](http://www.guiadebarcelona.com).

Tot el material d'aquesta intervenció s'ha marcat amb el codi 095/09, juntament amb el número de la seva Unitat Estratigràfica i seran lliurats al magatzem del Museu d'Història de Barcelona i pel que fa a les fotografies, aniran identificades amb el mateix codi que la ceràmica.

Amb l'objectiu d'homogeneïtzar les dades obtingudes, s'ha utilitzat un sistema de base de dades utilitzant el programa *FileMaker*, on s'inclouen en cada fitxa els respectius apartats de descripció, documentació i relacions estratigràfiques.

## **5. TREBALLS REALITZATS**

Els treballs realitzats al carrer Montsió 17, Magdalenes 11 de Barcelona, van ser motivats pel rebaixat d'una part de la planta baixa d'aquest edifici per necessitats de l'obra.

Sota d'un estrat superficial (U.E. 101), amb restes de runes i plàstics, varem trobar en el costat nord de l'àmbit, el sostre del soterrani (U.E. 102), aquest estava fet a base de pedres i maons lligades amb morter de calç, el soterrani era l'originari de la finca (veure situació en la planimetria adjunta).

També per sota de l'estrat superficial, trobem un estrat argilós amb graves (U.E. 103), aquest s'estenia per tot l'àmbit i estava retallat tant per el soterrani (U.E. 102) de l'actual edifici, com per la rasa de fonamentació (U.E. 108) de la banquetta de fonamentació (U.E. 107) de l'edifici actual.

El material ceràmic aparegut en aquest estrat (U.E.103), ens ha permès datar-lo a finals del segle XVII, principis del segle XVIII. Hem trobat blava catalana amb decoració de la "ditada", de la "corbata", i un fragment que sense poder assegurar-ho, sembla, pel tipus d'esmalt, la decoració observada i pel peu aixecat, una blava catalana de la tipologia de Poblet.

La unitat estratigràfica 103 també estava retallat per una estructura, que hem interpretat com una cubeta de combustió. Aquesta estava formada per un primer retall a les argiles (U.E 104), i cap el centre es definia la cubeta (U.E. 105), feta de pedres i maons lligades amb morter de calç, amb una base plana, però amb decantació cap el costat NE. El diàmetre de la cubeta era de 0,35 metres, amb una alçada conservada de 0,12 metres.

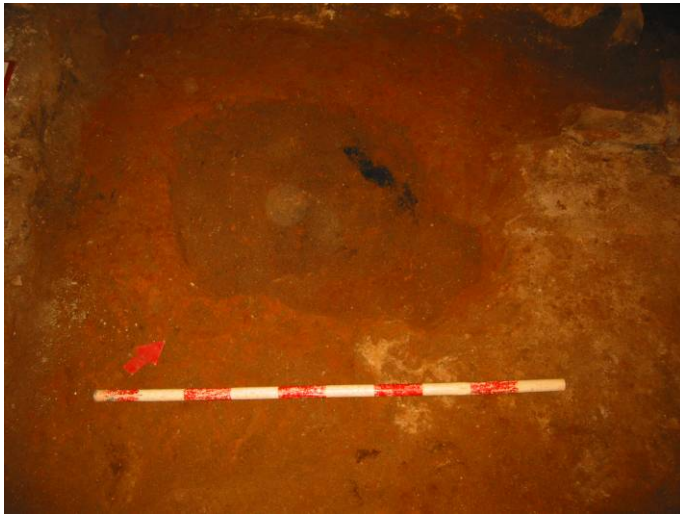


Foto Número 1. Vista del retall (U.E.104) i el seu rebliment (U.E. 106).

Tan les parets ennegrides, com el seu rebliment (U.E. 106), compost per un estrat de terra negra, sense presència de carbons, ens va fer pensar que es tractava d'una

estructura de combustió.



Foto Número 2. Vista del retall (U.E. 104) i de la cubeta (U.E. 105), un cop excavades.

Posteriorment l'estrat (U.E. 103) amortitzava el mur U.E. 109, el qual estava fet amb pedres i morter de calç, amb un enlluït de calç. (U.E. 110) a les dues cares, i que presentava una amplada màxima de 0,54 metres.





Foto Número 3. Vista del mur (U.E.109).

Aquest mur estava tallat per un costat per la construcció del soterrani de l'edifici actual (UE 102), i per l'altre per la trinxera de fonamentació (U.E. 108), de la banquetta correguda (U.E 107), de l'edifici actual.



Foto Número 4. Vista del mur (U.E. 109), tallat per la trinxera de fonamentació (U.E. 108).

El mur (U.E. 109), cap l'extrem nord, presentava un eixamplament per les dues cares, respecte a la seva alineació, i a més a més, en aquest punt no presentava enlluït. Un cop netejada la planta escapçada de tot el mur, varem poder veure que aquest eixamplament corresponia a un pilar (U.E. 111), el morter d'aquest pilar era de color vermellós, mentre que el de la

resta del mur era de color blanc. Les dimensions del pilar eren de 0,70 per 0,70 metres.



Foto Número 5. Vista del pilar (U.E. 111)

El mur (U.E. 109), i el pilar (U.E. 111), tenien una amortització de finals del segle XVII, principis del segle XVIII, donada per l' estrat 103.

A petició del Museu d'Història de Barcelona, es va fer un sondeig enganxat al mur (U.E 109), per tal de veure, si en l'enlluït del mur hi havia associat algun paviment o nivell de circulació. Aquest sondeig feia 1 metre per 1 metre (veure situació en la planimetria).



Foto Número 6. Vista del sondeig adossat al mur (U.E 109).

Un cop realitzat el sondeig, no varem poder observar cap nivell de circulació, l'enlluït anava fins la cota on penjava el mur, així doncs, varem poder documentar 0,48 metres de mur conservat, i 0,35 metres d'un estrat d'argiles vermelles molt compactes (U.E. 112), era en aquest estrat on es recolzava el mur (U.E. 109).

La col·locació d'un nou paviment en els baixos de l'edifici va esdevenir incompatible amb la conservació de les restes localitzades, ja que es necessitava fer un mallat i planxé de formigó.

Passem a presentar, doncs, un llistat de les unitats estratigràfiques que varen ser afectades per aquest projecte constructiu. Cal dir que en el seu moment ja es va lliurar el pertinent informe de desmuntatge (Ardiaca 2009).

UE	Definició	Cronologia	Afectació
105	Cubeta de combustió	Inicis XVIII- finals del XIX	Total
109	Mur	Amortitzat a finals XVII, principis del XVIII.	Parcial
111	Pilar	Amortitzat a finals XVII, principis del XVIII.	Parcial

Tant el mur com el pilar van ser desmuntats 0,30 metres des de la cota conservada.



Foto Número 7. Vista amb el mur UE 109 desmuntat .



Foto Número 8. Un cop desmuntat el pilar UE 111.

## **6. CONCLUSIONS**

Les obres fetes a Montsió 17 i Magdalenes 11, de rehabilitació del edifici, i més concretament, de la col·locació d'un nou paviment a la planta baixa, varen posar al descobert unes estructures, on destacava un mur (U.E. 109) i un pilar (U.E. 111), amortitzats a finals del segle XVII- principis del segle XVIII, amb una afectació parcial per l'obra.

En quan a la cubeta de combustió (U.E. 105), hem vist que retallava l'estrat 103, datat a finals del segle XVII- principis del XVIII, essent per tant posterior a la formació d'aquest, però no hem pogut precisar més en la seva cronologia. Ens quedaria per tant una forquilla que aniria des de finals del XVII- inicis del segle XVIII, fins a finals del segle XIX. L' afectació d'aquesta estructura per l'obra va ser total.

En quant a l'estratigrafia hem de dir, que tan sols ha estat rebaixada fins a les necessitats de l'obra, i per tant no ha estat esgotada.

## **7. BIBLIOGRAFIA**

ARDIACA, j. (2009): Informe d'afectació d'estructures a la intervenció arqueològica als carrers Montsió 17/Magdalenes 11. Barcelona. Codi 095/09.

DURAN i SANPERE, A. (1975): *Barcelona i la seva historia. La formació d'una gran ciutat.* Barcelona.

FULLANA, M. (1999): Diccionari de l'art i els oficis de la construcció.

GALERA, M. ROCA, F. TARRAGÓ, S. (1982): *Atles de Barcelona. Segle XVI-XX.* Barcelona.

HARRIS, E.C. (1991): *Principis de estratigrafia arqueològica.* Barcelona.

TELESE, A. (1991): La vaixella blava catalana de 1570 a 1670.

## **PLANIMETRIA.**

01. Situació del jaciment.
02. Intervenció.
03. Planta del jaciment.
04. Seccions del jaciment.
05. Planta i seccions del jaciment.

**FITXES D'UNITATS ESTRATIGRÀFIQUES.**



**INVENTARI DE FOTOGRAFIES.**

**FITXES D'INVENTARI DE MATERIAL CERÀMIC.**

## **MATERIALS CERÀMICS.**

**095.09.103.1.** Vora de plat acabada en blanc estannífer i motius en blau cobalt. Només conservem part de l'orla, decorada amb el motiu de la Ditada, situant-la en la segona meitat del segle XVII. Diàmetre 17 cm.

**095.09.103.2.** Fons de plat acabat en blanc estannífer i motius en blau cobalt. Possible decoració del tipus Poblet, en tal cas estaríem a finals del segle XVII principis del XVIII. Diàmetre 12 cm.